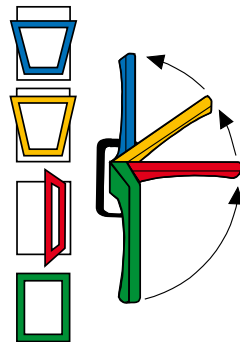


Hinweise zur Produkthaftung

- Ihre Fenster bzw. Türen sind mit einem hochwertigen Dreh-Kipp-Beschlag ausgestattet. Die Bedienung ist einfach und problemlos, trotzdem sollten Sie sich diese Anleitung genau durchlesen und die Bedienungshinweise beachten. In Ihrem eigenen Interesse vergessen Sie auch bitte nicht die Gefahren- und Unterlassungshinweise!
- Bewahren Sie diese Bedienungs- und Wartungsanleitung für alle Fälle auf und informieren Sie auch andere Benutzer über den Inhalt dieser Anweisung.
- Prüfen Sie, ob ein Bedienungsaufkleber am Fenster notwendig ist bzw. ob dieser angebracht ist.
- Damit Ihre Fenster auf Jahre hinaus funktionsfähig sind, beachten Sie bitte die Pflege- und Wartungsanleitung!

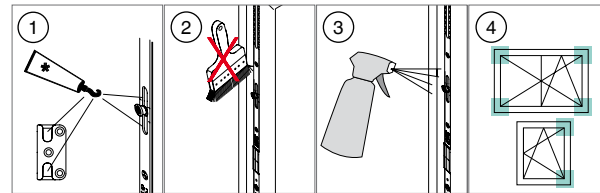
Bedienung

- Stellung zur Dauerbelüftung des Raumes (Kippstellung).
- Sparlüftungsstellung (optional).
- Nur zur Kurzzeitbelüftung (Stoßlüftung) oder zum Reinigen der Scheiben. Flügel nicht unbeaufsichtigt lassen (Drehstellung).
- Wenn der Raum längere Zeit unbeaufsichtigt ist bzw. kein Luftaustausch gewünscht wird.

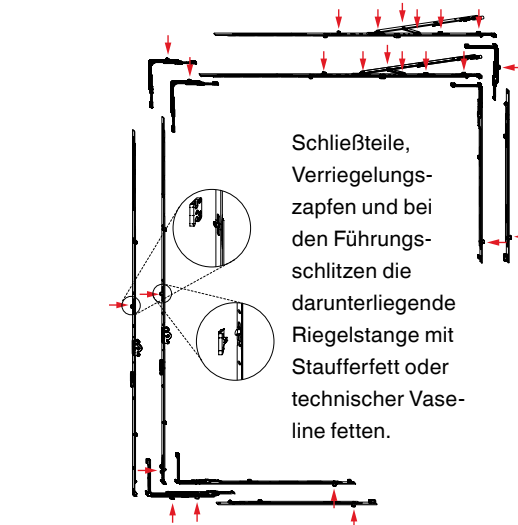


Für den Fall, dass die Fenster aufgrund der Lage, durch Wind oder Sog in der Kippstellung zuschlagen bzw. in der Drehstellung auf- oder zufallen, stehen spezielle Zubehörteile zur Verfügung, die dies verhindern.

Gebrauchshinweise / Wartung



- 1 Alle beweglichen Teile und Verschlussstellen der Dreh-Kipp-Beschläge fetten. (*Fett)
Keine Schmieröle, Rostlöser, Silikonsprays usw. verwenden! Schmierung grundsätzlich nur mit Schmierfett oder technischer Vaseline!
- 2 Beschläge nicht überstreichen!
- 3 Nur Reinigungs- und Pflegemittel verwenden, die den Korrosionsschutz der Beschlagsteile nicht beeinträchtigen!
- 4 Sicherheitsrelevante Beschlagsteile in regelmäßigen Abständen auf Verschleiß kontrollieren! ■



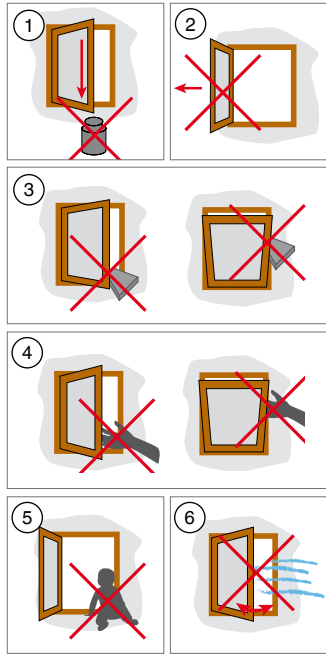
Die gleichen Pflege- und Wartungshinweise gelten auch für alle Fenstertypen, die in dieser Anleitung nicht speziell erwähnt werden (z. B. Dreh-Kipp-Fenster zwei-flügelig bzw. Drehfenster oder Kippfenster)!

MACO
MULTI-MATIC
DREH- UND DK-BESCHLÄGE



Bedienungs- und Wartungsanleitung
Dreh-Kipp-Beschläge

Gefahren- und Unterlassungshinweise



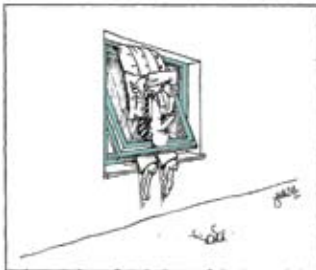
- ① Fensterflügel nicht zusätzlich belasten!
- ② Fensterflügel nicht gegen Öffnungsrand (Mauerleibung) drücken!
- ③ Nichts in den Öffnungsspalt zwischen Fensterflügel und -rahmen geben!
- ④ Verletzungsgefahr (Einklemmen) von Körperteilen im Öffnungsspalt zwischen Flügel und Rahmen!
- ⑤ Absturzgefahr!
- ⑥ Bei starker Luftbewegung bzw. Wind, Flügel nicht in Drehstellung offen lassen!

Allgemeine Tipps für Ihr Fenster

Ein gutes Fenster kann mehr als nur Luft und Licht hereinlassen:

Es ist gestaltendes Element und gleichzeitig ein Bauteil, an das hohe technische Anforderungen gestellt werden.

Außer der wichtigen Pflege der Beschlagsteile sollten Sie auch noch die Oberfläche, die Verglasung und die Dichtung laufend überprüfen und schadhafte Stellen sofort ausbessern.

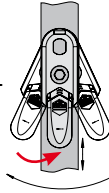


Einstellarbeiten am Fenster

Diese Einstellarbeiten an den Beschlägen sowie das Aus- und Einhängen der Flügel sind ausschließlich vom Fachbetrieb durchzuführen.

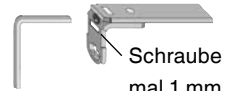
Einstellen der Hebesicherung:

Sollte es trotz Sicherung durch Drehen der Einstellschraube (TX 15) die gewünschte Höhe wählen.



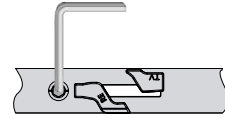
Sollte es trotz Sicherung einmal zur Fehlschaltung kommen: Hebesicherung drücken, der Griff lässt sich dann in jede beliebige Stellung bewegen.

Anheben bzw. Absenken der Schere:
Winkelbandschere
Inbusschlüssel 4 mm.

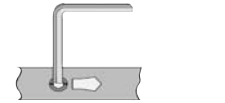


Schraube darf maximal 1 mm vorstehen!

Anpressdruck der Sparlüftungsschere:
Inbusschlüssel 4 mm.

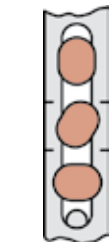
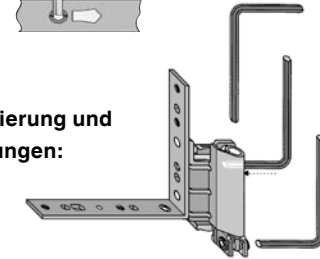


Anpressdruck der Schere:
Inbusschlüssel 4 mm.



Ecklager-, Seitenregulierung und Anpressdruckeinstellungen:

Alle Einstellungen mit Inbusschlüssel 4 mm.

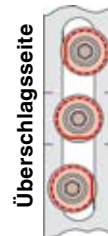


Verschlusszapfen

Anpressdruck leichter

Diese Position der geraden Fläche am Exzenter ist die Grundstellung.

Anpressdruck stärker

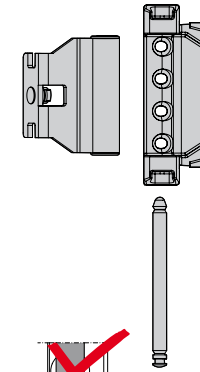


i.S. Zapfen

Für Fensterbau- und Montagebetriebe

Den folgenden Ausführungen muss durch die Fachbetriebe besondere Aufmerksamkeit gewidmet werden, da die Montage nicht mehr im Einflussbereich des Beschlägeherstellers liegt!

Aus- bzw. Einhängen des Flügels:

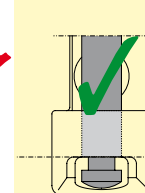


Aushängen:

Scherenlagerstift bei geschlossenem Flügel nach unten ziehen.

Einhängen:

Flügel einhängen und Fenster schließen (nicht verriegeln). Scherenlagerstift bis zum einrasten der Feder eindrücken.



Optische Kontrolle der Position des Scherenlagerstiftes unbedingt notwendig (siehe Abbildung)!

Bei Nichtbeachtung:
Herausfallen des Fensterflügels möglich!

Den Käufern von Fenster- und Türelementen empfehlen wir dringend, Einbau und Montage der Elemente nur von befugten Fachleuten vornehmen zu lassen.

MAYER & CO BESCHLÄGE GMBH
ALPENSTRASSE 173
A-5020 SALZBURG
TEL +43 (0)662 6196-0
FAX +43 (0)662 6196-1449
E-Mail: maco@maco.at
www.maco.at

MACO BESCHLÄGE GMBH
HAIDHOF 3
D-94508 SCHÖLLNACH
TEL +49 (0)9903 9323-0
FAX +49 (0)9903 9323-5099
E-Mail: d-maco@maco.de
www.maco.de

Best.-Nr. 750271
Datum: April 2006 –
Änderungsdatum:
Juli 2010
Alle Rechte und
Änderungen
vorbehalten.